



LA DEMOGRAFIA D'IMPRESA IN PROVINCIA DI TREVISO NEL I TRIMESTRE 2015

Continua la contrazione del numero di imprese nei primi tre mesi del 2015: -574 unità, di cui -278 nell'agricoltura. Un dato sostanzialmente in linea con quanto registrato nei primi tre mesi del 2014, tenuto conto che nel periodo in esame si concentrano le contabilizzazioni delle cessazioni d'impresе di fine anno.

Più significativo il confronto su base annuale: da marzo 2014 a marzo 2015 la provincia di Treviso perde ancora 867 imprese, portando ad oltre 4.400 l'emorragia di imprese da inizio crisi, di cui oltre 2.500 nell'agricoltura (dato, quest'ultimo, che va ricondotto anche ad un processo strutturale di concentrazione delle imprese agricole rispetto alle superfici, in quota parte indotto da ragioni di mercato e da interventi legislativi).

Certo, lo scorso anno era andata decisamente peggio: da marzo 2013 a marzo 2014 lo stock di imprese attive in provincia aveva subito una contrazione quasi doppia (-1.530 unità). Ma queste novecento imprese in meno fanno capire come gli effetti lunghi della crisi, per quanto attenuati, non siano ancora finiti, soprattutto con riferimento alla microimprenditorialità (aziende con 0-9 addetti), tipologia più interessata da chiusure.

Di seguito le dinamiche di dettaglio per settori.

L'**agricoltura** continua dunque a rappresentare il settore nel quale si registrano le perdite più importanti: -278 imprese attive rispetto a dicembre 2014 (-1,9%) e -399 unità rispetto a marzo 2014 (-2,8%). Il bilancio annuale di marzo 2014 evidenziava tuttavia una perdita più che



raddoppiata (-883 unità; -5,8%). E' in questo comparto che si concentrano le cessazioni d'impresе appartenenti alla classe "0 addetti".

A partire da questo trimestre si evidenzia inoltre, dal confronto con il trimestre precedente, che il comparto più penalizzato – dopo quello primario – è quello del **commercio** che si contrae di -157 imprese attive (-0,9%) in linea con la variazione annuale (-0,9%) e con quella del primo trimestre 2009 (-0,9%). Le perdite congiunturali più consistenti sono imputate al commercio *all'ingrosso* (-113 unità; -1,4%) rispetto al commercio *al dettaglio* (-34 unità, -0,4%).

Segue il comparto dell'**edilizia** per il quale si contano rispettivamente -82 imprese attive (-0,7%) rispetto a dicembre 2014 e -206 unità (-1,7%) rispetto a marzo 2014 (erano -439 le perdite tendenziali registrate esattamente un anno fa; -3,4%).

Il **manifatturiero** perde -67 imprese attive (-0,6%) rispetto al trimestre precedente e -245 rispetto allo stock di un anno fa (-2,3%). Anche per questo comparto si registra una riduzione delle imprese attive perse rispetto alla variazione tendenziale di marzo 2014 pari a -321 unità (-2,9%). Le contrazioni su base congiunturale interessano sia l'industria *metalmeccanica* (-24 unità, pari al -0,7%), che il *legno arredo* (-20 unità, pari al -1,0%) che il *sistema moda* (-12 unità, pari al -0,7%).

Anche il settore dei **pubblici esercizi** (*alberghi e ristoranti*) si contrae rispetto alla consistenza di fine anno 2014 perdendo 17 imprese (-0,4%), ma guadagna 40 imprese rispetto allo stesso periodo dell'anno precedente (+0,9%).

Il comparto dei **servizi alle imprese** risulta stazionario rispetto alla consistenza di fine 2014 (+3 unità), lievemente in recupero rispetto allo stock di un anno fa (+32 unità) e in crescita rispetto al primo trimestre 2009 (+674 unità; +4,3%). All'interno del comparto, tuttavia, si registra un processo di elisione tra due componenti: da un lato il terziario avanzato, che fa capo alle *attività professionali, scientifiche e tecniche* e agli *altri servizi alle imprese* e risulta in costante crescita negli ultimi sei anni (+1.000 unità); dall'altro il settore *trasporto e magazzinaggio* e quello delle *attività immobiliari* che subiscono contrazioni rispettivamente pari a -50 e a -86 imprese sui dodici mesi. Il settore trasporto e magazzinaggio, tra l'altro, è l'unico settore del comparto nel quale risulta negativo anche il confronto con il primo trimestre 2009 (-437 imprese; -18,2%).



Anche il bilancio del comparto dei **servizi alle persone**, analogamente a quello dei servizi alle imprese, risulta positivo su tutti i periodi considerati: +7 imprese rispetto al trimestre precedente, +65 unità rispetto allo stesso trimestre dell'anno precedente e +379 unità (+8,9%) rispetto al primo trimestre 2009. I settori che hanno maggiormente contribuito all'incremento sono rappresentati dalla *sanità e assistenza sociale* e delle *attività artistiche, sportive, di intrattenimento e divertimento*.

Allegati

- **Tavola - Consistenza imprese attive per settori economici in provincia di Treviso al 31 marzo 2015**
- **Grafici - Sedi d'impresa attive in provincia di Treviso**

Per informazioni

Ufficio Studi e Statistica
della Camera di Commercio di Treviso
Tel. 0422 595239 – 222- 209
e-mail statistica@tv.camcom.it

Consistenza imprese attive⁽¹⁾ per settori economici in provincia di Treviso al 31 marzo 2015

Valori assoluti e variazioni assolute e percentuali

SETTORI	Valori assoluti				Variazioni					
	mar. 2015	dic. 2014	mar. 2014	mar. 2009	mar. '15/ dic. '14		mar. '15/ mar. '14		mar. '15/ mar. '09	
					ass.	perc.	ass.	perc.	ass.	perc.
A Agricoltura, silvicoltura e pesca	14.026	14.304	14.425	16.532	-278	-1,9	-399	-2,8	-2.506	-15,2
B Estrazione di minerali	30	30	32	38	0	0,0	-2	-6,3	-8	-21,1
C Attività manifatturiere	10.452	10.519	10.697	11.976	-67	-0,6	-245	-2,3	-1.524	-12,7
di cui: C10 Industrie alimentari	626	619	623	632	7	1,1	3	0,5	-6	-0,9
C11 Industria delle bevande	149	153	151	148	-4	-2,6	-2	-1,3	1	0,7
C12 Industria del tabacco	1	1	1	-	0	0,0	0	0,0	1	-
C13 Industrie tessili	287	295	308	385	-8	-2,7	-21	-6,8	-98	-25,5
C14 Confez.articoli vestiario, pelle e pelliccia	1.055	1.058	1.084	1.187	-3	-0,3	-29	-2,7	-132	-11,1
C15 Fabbricazione di articoli in pelle e simili	355	356	369	447	-1	-0,3	-14	-3,8	-92	-20,6
C16 Ind. del legno (escl. mobili); fabbricaz.in paglia	899	908	927	1.081	-9	-1,0	-28	-3,0	-182	-16,8
C17 Fabbricazione di carta e di prodotti di carte	121	125	126	133	-4	-3,2	-5	-4,0	-12	-9,0
C18 Stampa e riproduzione di supporti registrat.	301	306	308	337	-5	-1,6	-7	-2,3	-36	-10,7
C19 Fabbr.coke e derivati raffinazione petrolic	5	5	4	2	0	0,0	1	25,0	3	150,0
C20 Fabbricazione di prodotti chimici	95	96	106	104	-1	-1,0	-11	-10,4	-9	-8,7
C21 Fabbr. prodotti e preparati farmaceutici	2	2	2	2	0	0,0	0	0,0	0	0,0
C22 Fabbr. articoli in gomma e materie plastiche	337	339	345	349	-2	-0,6	-8	-2,3	-12	-3,4
C23 Fabbric.prodotti lavoraz.min.non metallif.	380	386	411	462	-6	-1,6	-31	-7,5	-82	-17,7
C24 Metallurgia	40	42	46	61	-2	-4,8	-6	-13,0	-21	-34,4
C25 Fabbr. prod. in metallo (escl. macch./attrezz.)	2.158	2.170	2.191	2.612	-12	-0,6	-33	-1,5	-454	-17,4
C26 Fabbr.comput., appar.elettromed., di misuraz. e orol.	162	165	167	202	-3	-1,8	-5	-3,0	-40	-19,8
C27 Fabbr. appar.elettriche e per uso dom. non elettr.	430	432	443	480	-2	-0,5	-13	-2,9	-50	-10,4
C28 Fabbr. di macchinari ed apparecchiature nca	706	713	714	801	-7	-1,0	-8	-1,1	-95	-11,9
C29 Fabbr. autoveicoli, rimorchi e semirimorchi	77	76	80	93	1	1,3	-3	-3,8	-16	-17,2
C30 Fabbricazione di altri mezzi di trasporto	68	67	70	85	1	1,5	-2	-2,9	-17	-20,0
C31 Fabbricazione di mobili	1.069	1.080	1.106	1.341	-11	-1,0	-37	-3,3	-272	-20,3
C32 Altre industrie manifatturiere	634	637	636	717	-3	-0,5	-2	-0,3	-83	-11,6
C33 Rip., manutenz., installaz. macchine ed appar.	495	488	479	315	7	1,4	16	3,3	180	57,1
D Fornitura di en. elettr., gas, vapore e aria condiz	117	116	115	22	1	0,9	2	1,7	95	431,8
E Fornitura di acqua; reti fognarie; gest. rifiuti e risanamento	116	117	111	109	-1	-0,9	5	4,5	7	6,4
F Costruzioni	12.152	12.234	12.358	13.914	-82	-0,7	-206	-1,7	-1.762	-12,7
G Comm.ingr.e dett.; riparazione di veicoli e motocicl	18.116	18.273	18.283	18.277	-157	-0,9	-167	-0,9	-161	-0,9
di cui: Comm. all'ingr. e al dett. e rip.di autov. e motoc.	2.066	2.076	2.063	2.048	-10	-0,5	3	0,1	18	0,9
Commercio all'ingrosso	7.958	8.071	8.076	8.262	-113	-1,4	-118	-1,5	-304	-3,7
Commercio al dettaglio	8.092	8.126	8.144	7.967	-34	-0,4	-52	-0,6	125	1,6
H Trasporti e magazzinaggic	1.963	1.973	2.013	2.400	-10	-0,5	-50	-2,5	-437	-18,2
I Alberghi e ristoranti	4.378	4.395	4.338	4.001	-17	-0,4	40	0,9	377	9,4
J Servizi di informazione e comunicazione	1.566	1.564	1.537	1.420	2	0,1	29	1,9	146	10,3
K Attività finanziarie e assicurative	2.006	2.007	1.955	1.730	-1	-0,0	51	2,6	276	16,0
L Attività immobiliari	5.956	5.965	6.042	5.844	-9	-0,2	-86	-1,4	112	1,9
M Attività professionali, scientifiche e tecniche	3.009	3.002	2.998	2.800	7	0,2	11	0,4	209	7,5
N Noleggio, ag. di viaggio, serv. di supporto alle imprese	1.756	1.742	1.679	1.388	14	0,8	77	4,6	368	26,5
O Amm. pubblica e difesa; ass. sociale obblig	1	1	-	0	0	0,0	1	-	1	-
P Istruzione	266	267	262	228	-1	-0,4	4	1,5	38	16,7
Q Sanità e assistenza sociale	352	340	330	266	12	3,5	22	6,7	86	32,3
R Att. artistiche, sportive, di intrattenim. e divertim	736	734	720	622	2	0,3	16	2,2	114	18,3
S Altre attività di servizi	3.269	3.275	3.247	3.129	-6	-0,2	22	0,7	140	4,5
X Imprese non classificate	40	23	32	42	17	73,9	8	25,0	-2	-4,8
TOTALE	80.307	80.881	81.174	84.738	-574	-0,7	-867	-1,1	-4.431	-5,2
TOTALE (ESCL. AGRIC., SILVICOLTURA E PESCA)	66.281	66.577	66.749	68.206	-296	-0,4	-468	-0,7	-1.925	-2,8

⁽¹⁾ Le consistenze sono calcolate al netto della classe di natura giuridica "Persona Fisica", introdotta per effetto della Direttiva dei servizi, in quanto trattasi della regolarizzazione di persone non costituite in forma d'impresa.

Fonte: Elab. Ufficio Studi e Statistica CCAA Treviso su dati Infocamere

Consistenza imprese attive⁽¹⁾ per settori economici in provincia di Treviso al 31 marzo 2015

Valori assoluti e variazioni assolute e percentuali

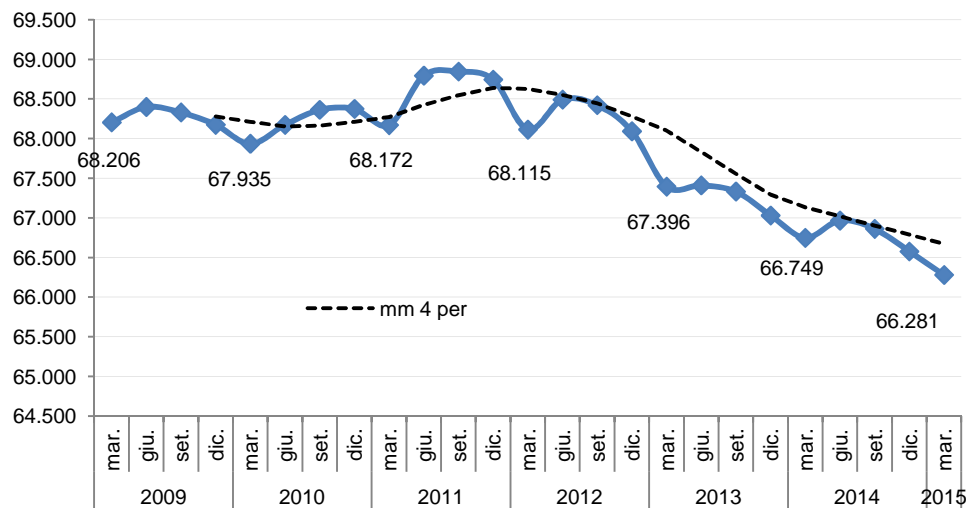
SETTORI	Valori assoluti				Variazioni					
	mar. 2015	dic. 2014	mar. 2014	mar. 2009	mar. '15/ dic. '14		mar. '15/ mar. '14		mar. '15/ mar. '09	
					ass.	perc.	ass.	perc.	ass.	perc.
A Agricoltura, silvicoltura e pesca	14.026	14.304	14.425	16.532	-278	-1,9	-399	-2,8	-2.506	-15,2
C Attività manifatturiere	10.452	10.519	10.697	11.976	-67	-0,6	-245	-2,3	-1.524	-12,7
di cui: Alimentari e bevande (escl. tabacchi)	775	772	774	780	3	0,4	1	0,1	-5	-0,6
Sistema moda	1.697	1.709	1.761	2.019	-12	-0,7	-64	-3,6	-322	-15,9
Legno arredo	1.968	1.988	2.033	2.422	-20	-1,0	-65	-3,2	-454	-18,7
Metalmeccanica	3.641	3.665	3.711	4.334	-24	-0,7	-70	-1,9	-693	-16,0
Altro manifatturiero	2.371	2.385	2.418	2.421	-14	-0,6	-47	-1,9	-50	-2,1
F Costruzioni	12.152	12.234	12.358	13.914	-82	-0,7	-206	-1,7	-1.762	-12,7
Commercio	18.116	18.273	18.283	18.277	-157	-0,9	-167	-0,9	-161	-0,9
di cui: Commercio all'ingrosso	7.958	8.071	8.076	8.262	-113	-1,4	-118	-1,5	-304	-3,7
Commercio al dettaglio	8.092	8.126	8.144	7.967	-34	-0,4	-52	-0,6	125	1,6
Alloggio e ristorazione	4.378	4.395	4.338	4.001	-17	-0,4	40	0,9	377	9,4
Servizi alle imprese	16.256	16.253	16.224	15.582	3	0,0	32	0,2	674	4,3
di cui: H Trasporti e magazzinaggic	1.963	1.973	2.013	2.400	-10	-0,5	-50	-2,5	-437	-18,2
L Attività immobiliari	5.956	5.965	6.042	5.844	-9	-0,2	-86	-1,4	112	1,9
M Attività professionali, scientifiche e tecniche	3.009	3.002	2.998	2.800	7	0,2	11	0,4	209	7,5
Altri servizi alle imprese	5.328	5.313	5.171	4.538	15	0,3	157	3,0	790	17,4
Servizi alle persone	4.624	4.617	4.559	4.245	7	0,2	65	1,4	379	8,9
Altro ⁽²⁾	303	286	290	211	17	6	13	4	92	44
TOTALE	80.307	80.881	81.174	84.738	-574	-0,7	-867	-1,1	-4.431	-5,2
TOTALE (escl. agric.,silvic. e pesca)	66.281	66.577	66.749	68.206	-296	-0,4	-468	-0,7	-1.925	-2,8

⁽¹⁾ Le consistenze sono calcolate al netto della classe di natura giuridica "Persona Fisica", introdotta per effetto della Direttiva dei servizi, in quanto trattasi della regolarizzazione di persone non costituite in forma d'impresa.

⁽²⁾ (include B-D-E-X)

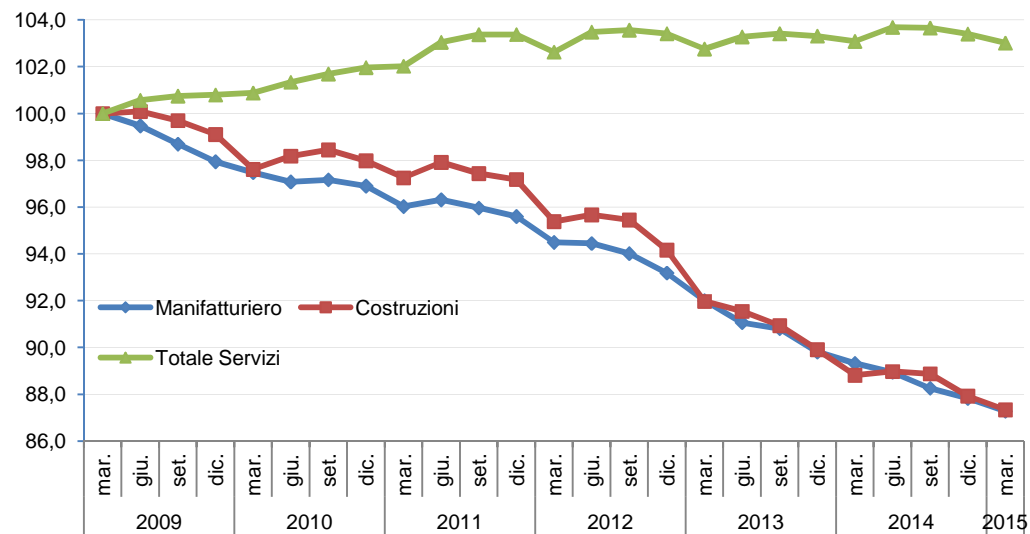
Fonte: Elab. Ufficio Studi e Statistica CCAA Treviso su dati Infocamere

Sedi d'impresa attive in provincia di Treviso
Totale settori Ateco 2007 (escl. agricoltura, silvicoltura e pesca)
 Serie storica valori assoluti a fine trimestre. marzo 2009 - marzo 2015



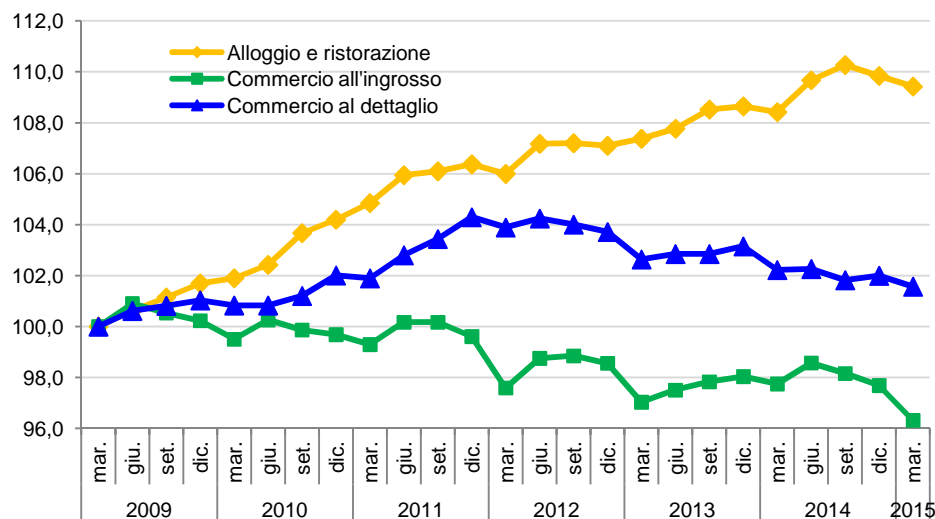
Fonte: Elab. Ufficio Studi e Statistica CCIAA Treviso su dati Infocamere

Sedi d'impresa attive in provincia di Treviso: Manifatturiero, Costruzioni e Servizi
 Numeri indice delle consistenze a fine trimestre (Base mar. '09=100). mar. 09 - mar. 15



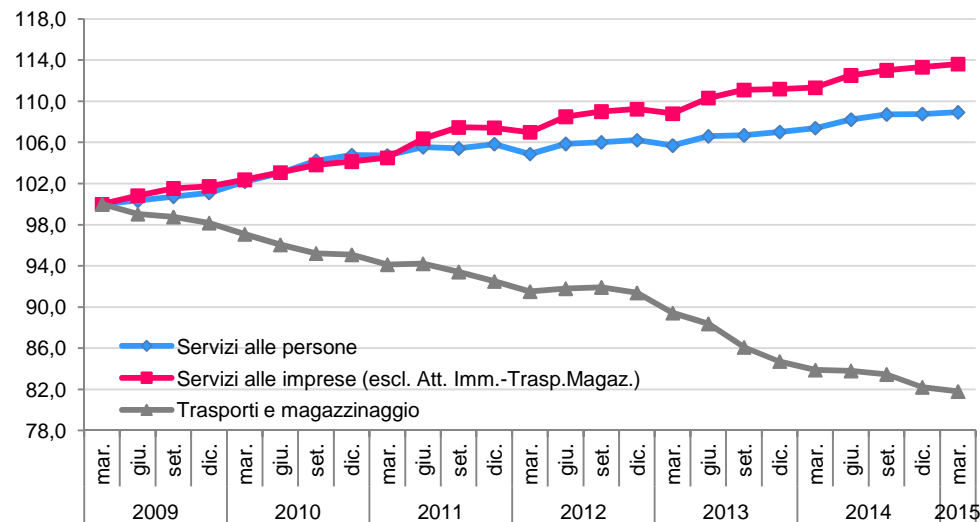
Fonte: Elab. Ufficio Studi e Statistica CCIAA Treviso su dati Infocamere

Sedi d'impresa attive in provincia di Treviso:
Commercio all'ingrosso e al dettaglio, alloggio e ristorazione
 Numeri indice delle consistenze a fine trimestre (Base mar. '09=100). Mar. 09 - mar. 15



Fonte: Elab. Ufficio Studi e Statistica CCIAA Treviso su dati

Sedi d'impresa attive in provincia di Treviso:
Trasporti e Magazzinaggio, Altri servizi alle imprese e Servizi alle persone
 Numeri indice delle consistenze a fine trimestre (Base mar. '09=100). Mar. 09 - mar. 15



Fonte: Elab. Ufficio Studi e Statistica CCIAA Treviso su dati Infocamere