



## LA DEMOGRAFIA D'IMPRESA IN PROVINCIA DI TREVISO AL 30.06.2014

*Considerando i primi 6 mesi del 2014, e confrontandoli con lo stesso periodo dell'anno precedente, si nota una significativa decelerazione nella flessione del numero di imprese in provincia. Il bilancio di fine giugno è di -65 imprese rispetto allo stock di dicembre 2013; mentre nel primo semestre 2013 la perdita di imprese era pari a -684 unità rispetto allo stock di dicembre 2012.*

*Sebbene in misura ridotta, permane comunque l'emorragia di imprese in alcuni comparti già piuttosto colpiti dalla crisi: rispetto a dicembre 2013 si perdono altre 182 imprese nell'agricoltura, 130 nelle costruzioni, 104 nel manifatturiero.*

*Non si propone il confronto sul trimestre precedente, perché solitamente nei primi tre mesi dell'anno si concentra il maggior numero di cessazioni: ne risulterebbe una dinamica del tutto falsata della demografia d'impresa.*

### **In dettaglio**

Delle 104 imprese manifatturiere perse nel primo semestre 2014, 41 riguardano il **legno-arredo**, 34 la **metalmecanica**, 23 il **sistema moda**. Sono comunque contrazioni inferiori a quanto registrato nei primi sei mesi del 2013 (nei quali ad esempio la metalmecanica aveva perso 82 imprese). Analogamente accade al settore delle **costruzioni**: perde, come si diceva, 130 imprese, ma nel primo semestre 2013 la contrazione era stata pari a 364 imprese.

Il settore **commercio** rileva una contrazione di imprese di 28 unità rispetto allo stock di fine 2013 (contro le -140 imprese nel primo semestre 2013). Qui però il dato medio nasconde due tendenze diverse: recupera il **commercio all'ingrosso** (+44 imprese), mentre il **commercio al dettaglio** continua a contrarsi con la stessa intensità (-71 imprese nel primo semestre 2014; -69 imprese nello stesso periodo dell'anno precedente). Nell'**alloggio e ristorazione** si contano 41 imprese in più nel semestre, contro le +27 rilevate nello stesso periodo dell'anno precedente.

Nei **servizi alle imprese** la variazione nei primi sei mesi è positiva (+93 imprese) e di intensità superiore a quanto rilevato nello stesso periodo dello scorso anno (+38 imprese). Tendenze differenziate si riscontrano in alcuni settori interni al comparto: flettono **trasporti e magazzinaggio** (-22 imprese, ma andava peggio un anno fa, con -72 imprese); le **attività immobiliari** mantengono il segno positivo nella variazione, ma rallentano la velocità di crescita (+17 imprese nei primi 6 mesi del 2014, contro le +31 imprese nei primi 6 mesi del 2013); +63 imprese nei **servizi operativi**.



I **servizi alle persone**, infine, guadagnano 51 imprese, contro le +16 nel primo semestre 2013; cresce in particolare il segmento delle attività artistiche e ricreative (+25).

### Allegati:

- Tav. 1 - Consistenza imprese attive per settori economici in provincia di Treviso al 30 giugno 2014
- Graf. 1 - Consistenza imprese attive in provincia di Treviso al 30 giugno 2014

### Per informazioni

**Ufficio Studi e Statistica Camera di Commercio di Treviso**

Tel. 0422 595239 - 222- 209

e-mail [statistica@tv.camcom.it](mailto:statistica@tv.camcom.it)

**Consistenza imprese attive (\*) per settori economici in provincia di Treviso al 30 giugno 2014.**

*Valori assoluti e variazioni assolute e percentuali*

SETTORI	Valori assoluti					Variazioni							
	2° trim. 2014	4° trim. 2013	2° trim. 2013	4° trim. 2012	1° trim. 2009	1° sem. '14/ 2° sem. '13		1° sem. '13/ 2° sem. '12		2° trim. '14/ 2° trim. '13		2° trim. '14/ 1° trim. '09	
	ass.		perc.		ass.		perc.		ass.		perc.		ass.
A Agricoltura, silvicoltura e pesca	14.492	14.674	15.092	15.410	16.532	-182	-1,2	-318	-2,1	-600	-4,0	-2.040	-12,3
B Estrazione di minerali	32	32	31	31	38	0	0,0	0	0,0	1	3,2	-6	-15,8
C Attività manifatturiere	10.652	10.756	10.906	11.160	11.976	-104	-1,0	-254	-2,3	-254	-2,3	-1.324	-11,1
di cui: C10 Industrie alimentari	624	624	625	630	632	0	0,0	-5	-0,8	-1	-0,2	-8	-1,3
C11 Industria delle bevande	153	151	150	150	148	2	1,3	0	0,0	3	2,0	5	3,4
C12 Industria del tabacco	1	1	-	-	-	0	0,0	=	=	1	=	1	=
C13 Industrie tessili	305	310	316	324	385	-5	-1,6	-8	-2,5	-11	-3,5	-80	-20,8
C14 Confez.articoli vestiario, pelle e pelliccia	1.072	1.089	1.114	1.138	1.187	-17	-1,6	-24	-2,1	-42	-3,8	-115	-9,7
C15 Fabbricazione di articoli in pelle e simili	372	373	379	408	447	-1	-0,3	-29	-7,1	-7	-1,8	-75	-16,8
C16 Ind. del legno (escl. mobili); fabbricaz.in paglia	921	938	950	977	1.081	-17	-1,8	-27	-2,8	-29	-3,1	-160	-14,8
C17 Fabbricazione di carta e di prodotti di carta	124	125	126	128	133	-1	-0,8	-2	-1,6	-2	-1,6	-9	-6,8
C18 Stampa e riproduzione di supporti registrati	308	314	315	327	337	-6	-1,9	-12	-3,7	-7	-2,2	-29	-8,6
C19 Fabbr.coke e derivati raffinazione petrolio	4	3	3	3	2	1	33,3	0	0,0	1	33,3	2	100,0
C20 Fabbricazione di prodotti chimici	101	107	108	106	104	-6	-5,6	2	1,9	-7	-6,5	-3	-2,9
C21 Fabbr. prodotti e preparati farmaceutici	1	2	2	2	2	-1	-50,0	0	0,0	-1	-50,0	-1	-50,0
C22 Fabbr. articoli in gomma e materie plastiche	346	342	342	346	349	4	1,2	-4	-1,2	4	1,2	-3	-0,9
C23 Fabbr.prodotti lavoraz.min.non metallif.	403	412	417	427	462	-9	-2,2	-10	-2,3	-14	-3,4	-59	-12,8
C24 Metallurgia	41	49	50	50	61	-8	-16,3	0	0,0	-9	-18,0	-20	-32,8
C25 Fabbr. prod. in metallo (escl. macch./attrezz.)	2.186	2.206	2.244	2.303	2.612	-20	-0,9	-59	-2,6	-58	-2,6	-426	-16,3
C26 Fabbr.comput., appar.elettromed., di misuraz. e orol.	166	166	167	174	202	0	0,0	-7	-4,0	-1	-0,6	-36	-17,8
C27 Fabbr. appar.elettriche e per uso dom. non elettr.	443	445	446	448	480	-2	-0,4	-2	-0,4	-3	-0,7	-37	-7,7
C28 Fabbr. di macchinari ed apparecchiature nca	720	718	741	756	801	2	0,3	-15	-2,0	-21	-2,8	-81	-10,1
C29 Fabbr. autoveicoli, rimorchi e semirimorchi	79	82	83	80	93	-3	-3,7	3	3,8	-4	-4,8	-14	-15,1
C30 Fabbricazione di altri mezzi di trasporto	69	72	72	74	85	-3	-4,2	-2	-2,7	-3	-4,2	-16	-18,8
C31 Fabbricazione di mobili	1.095	1.119	1.149	1.189	1.341	-24	-2,1	-40	-3,4	-54	-4,7	-246	-18,3
C32 Altre industrie manifatturiere	639	639	648	666	717	0	0,0	-18	-2,7	-9	-1,4	-78	-10,9
C33 Rip., manutenz., installaz. macchine ed appar.	479	469	459	454	315	10	2,1	5	1,1	20	4,4	164	52,1
D Fornitura di en. elettr., gas, vapore e aria condiz.	117	108	101	90	22	9	8,3	11	12,2	16	15,8	95	431,8
E Fornitura di acqua; reti fognarie; gest. rifiuti e risanamento	116	113	114	110	109	3	2,7	4	3,6	2	1,8	7	6,4
F Costruzioni	12.380	12.510	12.738	13.102	13.914	-130	-1,0	-364	-2,8	-358	-2,8	-1.534	-11,0
G Comm.ingr.e dett.; riparazione di veicoli e motocicli	18.355	18.383	18.328	18.468	18.277	-28	-0,2	-140	-0,8	27	0,1	78	0,4
di cui: Comm. all'ingr. e al dett. e rip. di autov. e motoc.	2.064	2.065	2.078	2.062	2.048	-1	-0,0	16	0,8	-14	-0,7	16	0,8
Commercio all'ingrosso	8.144	8.100	8.056	8.143	8.262	44	0,5	-87	-1,1	88	1,1	-118	-1,4
Commercio al dettaglio	8.147	8.218	8.194	8.263	7.967	-71	-0,9	-69	-0,8	-47	-0,6	180	2,3
H Trasporti e magazzinaggio	2.011	2.033	2.121	2.193	2.400	-22	-1,1	-72	-3,3	-110	-5,2	-389	-16,2
I Alberghi e ristoranti	4.388	4.347	4.312	4.285	4.001	41	0,9	27	0,6	76	1,8	387	9,7
J Servizi di informazione e comunicazione	1.553	1.535	1.532	1.514	1.420	18	1,2	18	1,2	21	1,4	133	9,4
K Attività finanziarie e assicurative	1.987	1.948	1.886	1.844	1.730	39	2,0	42	2,3	101	5,4	257	14,9
L Attività immobiliari	6.052	6.035	6.104	6.073	5.844	17	0,3	31	0,5	-52	-0,9	208	3,6
M Attività professionali, scientifiche e tecniche	3.011	3.033	3.045	3.068	2.800	-22	-0,7	-23	-0,7	-34	-1,1	211	7,5
N Noleggio, ag. di viaggio, serv. di supporto alle imprese	1.706	1.643	1.632	1.590	1.388	63	3,8	42	2,6	74	4,5	318	22,9
O Amm. pubblica e difesa; ass. sociale obblig.	1	-	-	-	-	1	=	=	=	1	=	1	=
P Istruzione	266	257	257	253	228	9	3,5	4	1,6	9	3,5	38	16,7
Q Sanità e assistenza sociale	335	323	321	307	266	12	3,7	14	4,6	14	4,4	69	25,9
R Att. artistiche, sportive, di intrattenim. e divertim.	737	712	701	693	622	25	3,5	8	1,2	36	5,1	115	18,5
S Altre attività di servizi	3.255	3.251	3.246	3.256	3.129	4	0,1	-10	-0,3	9	0,3	126	4,0
X Imprese non classificate	13	13	35	57	42	0	0,0	-22	-38,6	-22	-62,9	-29	-69,0
<b>TOTALE</b>	<b>81.459</b>	<b>81.706</b>	<b>82.502</b>	<b>83.504</b>	<b>84.738</b>	<b>-247</b>	<b>-0,3</b>	<b>-1.002</b>	<b>-1,2</b>	<b>-1.043</b>	<b>-1,3</b>	<b>-3.279</b>	<b>-3,9</b>
<b>TOTALE (ESCL. AGRIC., SILVICOLTURA E PESCA)</b>	<b>66.967</b>	<b>67.032</b>	<b>67.410</b>	<b>68.094</b>	<b>68.206</b>	<b>-65</b>	<b>-0,1</b>	<b>-684</b>	<b>-1,0</b>	<b>-443</b>	<b>-0,7</b>	<b>-1.239</b>	<b>-1,8</b>

(\*) Le consistenze sono calcolate al netto della classe di natura giuridica "Persona Fisica", introdotta per effetto della Direttiva dei servizi, in quanto trattasi della regolarizzazione di persone non costituite in forma d'impresa.

Fonte: Elab. Ufficio Studi e Statistica CCIAA Treviso su dati Infocamere

**Consistenza imprese attive (\*) per settori economici in provincia di Treviso al 30 giugno 2014.**

*Valori assoluti e variazioni assolute e percentuali*

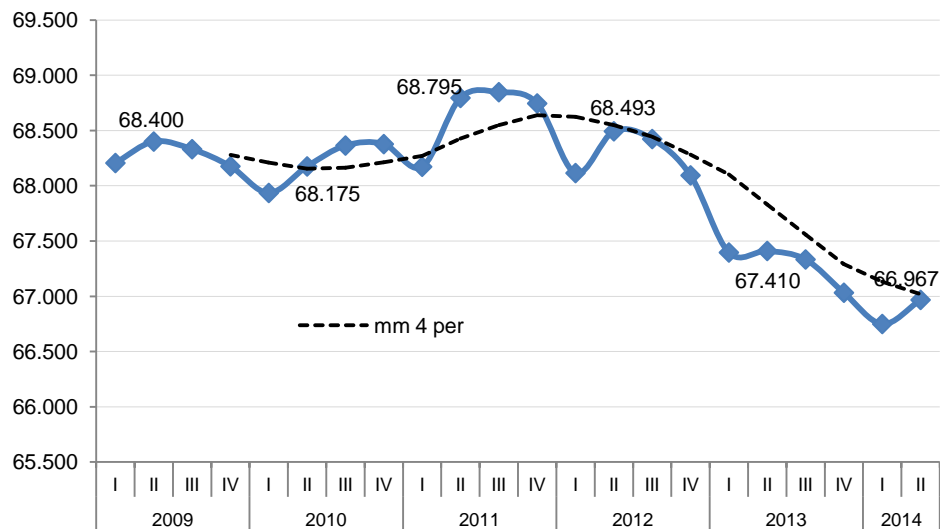
SETTORI	Valori assoluti					Variazioni							
	2° trim. 2014	4° trim. 2013	2° trim. 2013	4° trim. 2012	1° trim. 2009	1° sem. '14/ 2° sem. '13		1° sem. '13/ 2° sem. '12		2° trim. '14/ 2° trim. '13		2° trim. '14/ 1° trim. '09	
	ass.		perc.		ass.		perc.		ass.		perc.		ass.
A Agricoltura, silvicoltura e pesca	14.492	14.674	15.092	15.410	16.532	-182	-1,2	-318	-2,1	-600	-4,0	-2.040	-12,3
C Attività manifatturiere	10.652	10.756	10.906	11.160	11.976	-104	-1,0	-254	-2,3	-254	-2,3	-1.324	-11,1
di cui: Alimentari e bevande (escl. tabacchi)	777	775	775	780	780	2	0,3	-5	-0,6	2	0,3	-3	-0,4
Sistema moda	1.749	1.772	1.809	1.870	2.019	-23	-1,3	-61	-3,3	-60	-3,3	-270	-13,4
Legno arredo	2.016	2.057	2.099	2.166	2.422	-41	-2,0	-67	-3,1	-83	-4,0	-406	-16,8
Metalmeccanica	3.704	3.738	3.803	3.885	4.334	-34	-0,9	-82	-2,1	-99	-2,6	-630	-14,5
Altro manifatturiero	2.406	2.414	2.420	2.459	2.421	-8	-0,3	-39	-1,6	-14	-0,6	-15	-0,6
F Costruzioni	12.380	12.510	12.738	13.102	13.914	-130	-1,0	-364	-2,8	-358	-2,8	-1.534	-11,0
Commercio	18.355	18.383	18.328	18.468	18.277	-28	-0,2	-140	-0,8	27	0,1	78	0,4
di cui: Commercio all'ingrosso	8.144	8.100	8.056	8.143	8.262	44	0,5	-87	-1,1	88	1,1	-118	-1,4
Commercio al dettaglio	8.147	8.218	8.194	8.263	7.967	-71	-0,9	-69	-0,8	-47	-0,6	180	2,3
Alloggio e ristorazione	4.388	4.347	4.312	4.285	4.001	41	0,9	27	0,6	76	1,8	387	9,7
Servizi alle imprese	16.320	16.227	16.320	16.282	15.582	93	0,6	38	0,2	0	0,0	738	4,7
di cui: H Trasporti e magazzinaggio	2.011	2.033	2.121	2.193	2.400	-22	-1,1	-72	-3,3	-110	-5,2	-389	-16,2
Attività immobiliari	6.052	6.035	6.104	6.073	5.844	17	0,3	31	0,5	-52	-0,9	208	3,6
Altri servizi alle imprese	8.257	8.159	8.095	8.016	7.338	98	1,2	79	1,0	162	2,0	919	12,5
Servizi alle persone	4.594	4.543	4.525	4.509	4.245	51	1,1	16	0,4	69	1,5	349	8,2
Altro (**)	278	266	281	288	211	12	5	-7	-2,4	-3	-1	67	32
<b>TOTALE</b>	<b>81.459</b>	<b>81.706</b>	<b>82.502</b>	<b>83.504</b>	<b>84.738</b>	<b>-247</b>	<b>-0,3</b>	<b>-1.002</b>	<b>-1,2</b>	<b>-1.043</b>	<b>-1,3</b>	<b>-3.279</b>	<b>-3,9</b>
<b>TOTALE (escl. agric.,silvic. e pesca)</b>	<b>66.967</b>	<b>67.032</b>	<b>67.410</b>	<b>68.094</b>	<b>68.206</b>	<b>-65</b>	<b>-0,1</b>	<b>-684</b>	<b>-1,0</b>	<b>-443</b>	<b>-0,7</b>	<b>-1.239</b>	<b>-1,8</b>

(\*) Le consistenze sono calcolate al netto della classe di natura giuridica "Persona Fisica", introdotta per effetto della Direttiva dei servizi, in quanto trattasi della regolarizzazione di persone non costituite in forma d'impresa.

(\*\*) (include B-D-E-X)

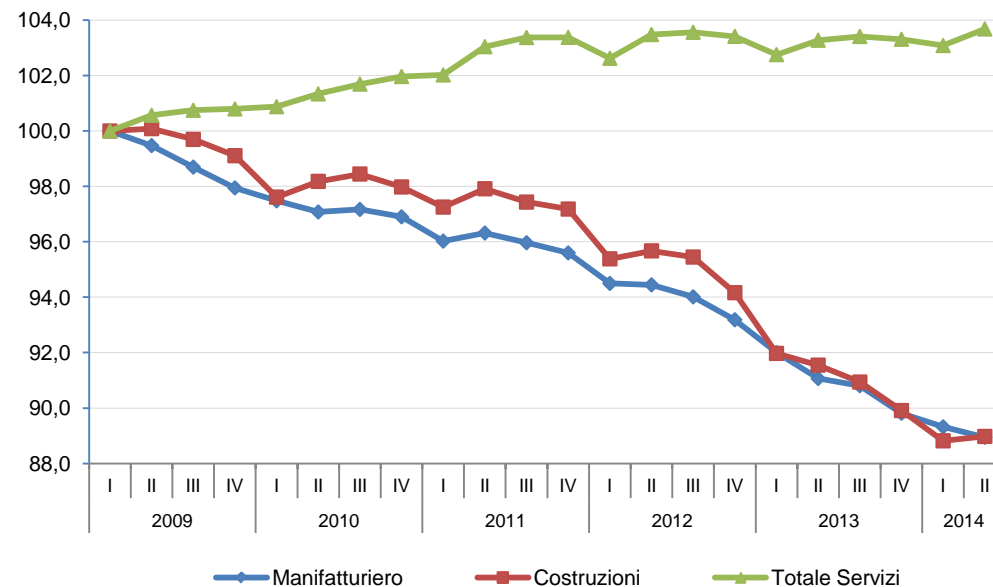
Fonte: Elab. Ufficio Studi e Statistica CCIAA Treviso su dati Infocamere

**Sedi d'impresa attive in provincia di Treviso**  
**Totale settori Ateco 2007 (escl. agricoltura, silvicoltura e pesca)**  
*Serie storica valori assoluti 1° trim. 2009 - 2° trim. 2014*



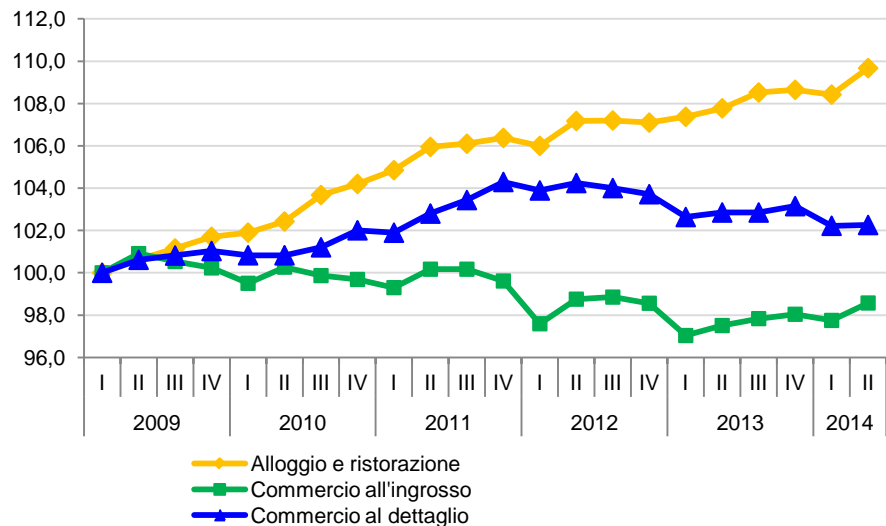
Fonte: Elab. Ufficio Studi e Statistica CCIAA Treviso su dati Infocamere

**Sedi d'impresa attive in provincia di Treviso: Manifatturiero, Costruzioni e Servizi**  
*Numeri indice (Base 1° trim. 2009=100). 1° trim. 2009 - 2° trim. 2014*



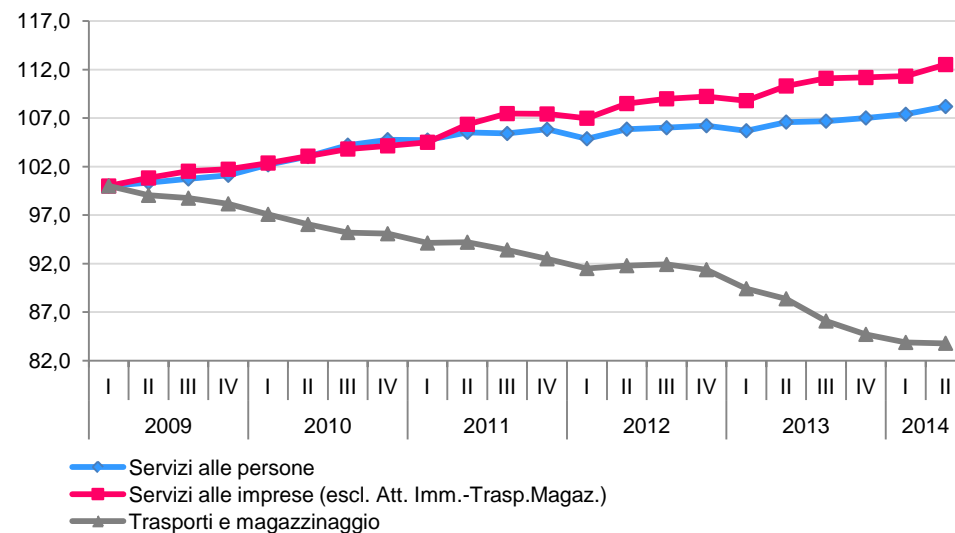
Fonte: Elab. Ufficio Studi e Statistica CCIAA Treviso su dati Infocamere

**Sedi d'impresa attive in provincia di Treviso:**  
**Commercio all'ingrosso e al dettaglio, alloggio e ristorazione**  
*Numeri indice (Base 1° trim. 2009=100). 1° trim. 2009 - 2° trim. 2014*



Fonte: Elab. Ufficio Studi e Statistica CCIAA Treviso su dati Infocamere

**Sedi d'impresa attive in provincia di Treviso:**  
**Trasporti e Magazzinaggio, Altri servizi alle imprese e Servizi alle persone**  
*Numeri indice (Base 1° trim. 2009=100). 1° trim. 2009 - 2° trim. 2014*



Fonte: Elab. Ufficio Studi e Statistica CCIAA Treviso su dati Infocamere